

Публичный доклад

Государственного бюджетного дошкольного
образовательного учреждения детского сада №122
общеразвивающего вида с приоритетным
осуществлением деятельности по
художественно-эстетическому развитию
детей Невского района Санкт-Петербурга
за 2023-2024 учебный год

Санкт-Петербург 2024г.

Аннотация к публичному докладу:
Уважаемые родители и гости официального сайта!

Предлагаем вашему вниманию публичный доклад

Государственного бюджетного дошкольного образовательного учреждения детского сада № 122 общеразвивающего вида с приоритетным осуществлением деятельности по художественно-эстетическому развитию детей Невского района Санкт-Петербурга.

Публичный доклад отражает состояние дел в организации и результаты её деятельности за **2023 – 2024 учебный год**.

Публичный доклад ГБДОУ - аналитический публичный документ в форме периодического отчёта учреждения перед обществом, обеспечивающий регулярное (ежегодное) информирование всех заинтересованных сторон о состоянии и перспективах развития образовательного учреждения.

Публичный доклад адресован широкому кругу читателей: представителям органов законодательной и исполнительной власти, родителям детей, посещающих ГБДОУ и родителей, планирующих привести своих детей в детский сад, работникам системы образования, представителям средств массовой информации, общественным организациям и другим заинтересованным лицам.

В подготовке публичного доклада принимали участие:

заведующий ГБДОУ, заместитель заведующего (УВР), главный бухгалтер, старший воспитатель, педагоги ГБДОУ, представители Совета родителей.



1. ОБЩАЯ ХАРАКТЕРИСТИКА ОБРАЗОВАТЕЛЬНОГО УЧРЕЖДЕНИЯ

1.1. ВИЗИТНАЯ КАРТОЧКА

Полное название образовательной организации	<i>Государственного бюджетного дошкольного образовательного учреждения детского сада №122 общеразвивающего вида с приоритетным осуществлением деятельности по художественно-эстетическому развитию детей Невского района Санкт-Петербурга</i>
Сокращенное наименование	<i>ГБДОУ детский сад №122 Невского района Санкт-Петербурга</i>
Тип	<i>Образовательное учреждение</i>
Вид	<i>Бюджетное дошкольное образовательное учреждение</i>
Статус	<i>Детский сад общеразвивающего вида</i>
Организационно- правовая форма	<i>Государственное учреждение</i>
Учредитель	<i>Город Санкт -Петербург в лице исполнительного органа государственной власти-администрации Невского района Санкт-Петербурга</i>
Начальник отдела образования Невского района	<i>Чалганская Любовь Ивановна</i>
Дата создания образовательного учреждения	<i>Образовательное учреждение ясли -сад Невского РОНО было создано на основании решения исполнительного комитета Невского районного Совета народных депутатов - 27.11.1986 г. Дата регистрации организации в Едином государственном реестре юридических лиц - 22 марта 1995 г.</i>
Адрес образовательной организации	<i>193231, Санкт-Петербург, улица Латышских Стрелков, дом 7, корпус 2, литер А.</i>
Транспортное расположение	<i>Ближайшее метро «Проспект Большевиков»</i>
Телефон/факс	<i>583-84-33</i>
Адрес электронной почты	<i>info.doy122@obr.gov.spb.ru</i>
Адрес официального сайта	<i>http://122.dou.spb.ru/</i>
Режим работы ГБДОУ детского сада	<i>Пятидневная рабочая неделя, с понедельника по пятницу. Выходные дни: суббота, воскресенье и праздничные дни, установленные законодательством Российской Федерации. Длительность пребывания детей в группах- 12 часов. Режим работы групп - с 7.00 до 19.00.</i>

АДМИНИСТРАЦИЯ ГБДОУ

Заведующий ГБДОУ	<i>Кулякова Елена Витальевна, телефон 583-84-33</i>
Заместитель заведующего (УВР)	<i>Фоменкова Людмила Ивановна, телефон 583-84-33</i>
Заместитель заведующего (УВР)	<i>Шмотова Наталья Валентиновна, телефон 583-84-33</i>
Главный бухгалтер	<i>Григорьева Ольга Николаевна, телефон 574-19-93</i>

ОСНОВНЫЕ УСТАВНЫЕ ДОКУМЕНТЫ

Лицензия	<i>Серия 78 ЛОЗ № 0002355 регистрационный № 3544 от 15.08.2018г. Срок действия лицензии – «бессрочно».</i>
Устав	<i>Утвержден распоряжением Комитета по образованию от 14 июля 2014 года №3113-р Зарегистрирован в Межрайонной ИФНС России № 15 по Санкт-Петербургу 04 сентября 2014</i>

ГБДОУ детский сад №122 Невского района Санкт-Петербурга функционирует более 35 лет и представляет собой современное образовательное учреждение, зарекомендовавшее себя как стабильное, успешное и развивающее в соответствии с современными тенденциями и требованиями законодательства в области образования. В ГБДОУ решается широкий спектр задач воспитания и развития подрастающего поколения.

Основной целью деятельности

Государственного бюджетного дошкольного образовательного учреждения детского сада № 122 общеразвивающего вида с приоритетным осуществлением деятельности по художественно-эстетическому развитию детей Невского района Санкт-Петербурга является осуществление образовательной деятельности по образовательной программе дошкольного образования, присмотр и уход за детьми

Предметом деятельности является:

- реализация образовательной программы дошкольного образования, дополнительных общеразвивающих программ;
- присмотр и уход за детьми.

1.2. СОБЕННОСТИ МЕСТОНАХОЖДЕНИЯ

Государственное бюджетное дошкольное образовательное учреждение детский сад № 122 общеразвивающего вида с приоритетным осуществлением деятельности по художественно-эстетическому развитию детей Невского района Санкт-Петербурга (далее –ГБДОУ) расположено в жилом районе города вблизи станции м. «Большевиков» вдали от производящих предприятий и торговых мест. Здание детского сада построено по типовому проекту. Проектная наполняемость на 240 мест. Общая площадь здания 2541,5 кв.м, из них площадь помещений, используемых непосредственно для нужд образовательного процесса, 1919 кв.м

1.3. ПОРЯДОК ПРИЁМА В ГБДОУ.

Прием детей в ГБДОУ осуществляется в порядке установленном действующим законодательством. При приеме ребенка в детский сад заключается договор между образовательным учреждением и родителями (законными представителями воспитанника).

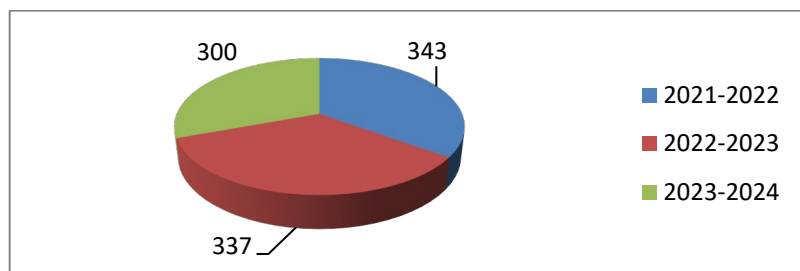
Контингент воспитанников ГБДОУ формируется в соответствии с их возрастом. Количество групп определяется исходя из их предельной наполняемости, принятой при расчете бюджетного финансирования, а также условий, созданных для осуществления образовательной деятельности.

1.4. СТРУКТУРА И КОЛИЧЕСТВО ГРУПП

В 2023-2024 учебном году ГБДОУ детский сад №122 Невского района Санкт-Петербурга посещает 300 воспитанников в возрасте от 1,5 до 7 лет. Функционирует 12 групп общеразвивающей направленности. Из них:

Наименование	Возраст	Количество групп	Наполняемость	Направленность	Режим пребывания
Первая группа раннего возраста	1,5-2 года	1	9 воспитанников	Общеразвивающая	Полный день
Вторая группа раннего возраста	2-3 года	2	58 воспитанников	Общеразвивающая	Полный день
Младшая группа	3-4 года	3	76 воспитанников	Общеразвивающая	Полный день
Средняя группа	4-5 лет	2	59 воспитанников	Общеразвивающая	Полный день
Старшая группа	5-6 лет	2	57 воспитанников	Общеразвивающая	Полный день
Подготовительная группа	6-7 лет	2	41 воспитанник	Общеразвивающая	Полный день

Диаграмма контингента (за три года)



Количество мест и воспитанников :

здание дошкольного учреждения рассчитано на 270 мест (12 групп).
Фактическая наполняемость в отчетном году составляет 3000 (12 групп).

Наличия групп кратковременного пребывания, консультационных пунктов для родителей : нет.

1.5. СТРУКТУРА УПРАВЛЕНИЯ

Управление ГБДОУ осуществляется в соответствии с действующим законодательством и уставом ГБДОУ .

Управление ГБДОУ строится на принципах единоначалия и коллегиальности.

Единоличный исполнительный орган: заведующий детским садом – Кулякова Е.В., телефон: 583-84-33

Коллегиальные органы управления:

Общее собрание работников : председатель - Шмотова Н.В., заместитель заведующего (АХР) , телефон: 583-84-33

Педагогический совет: председатель – Кулякова Е.В., заведующий детским садом, телефон: 583-84-33

Управляющий совет: председатель - Фоменкова Л.И., заместитель заведующего (УВР) , телефон : 583-84-33

Органы государственно-общественного управления: совет родителей.

Структура и система управления соответствует специфике деятельности дошкольного учреждения.

Коллегиальные органы рассматривают и обсуждают вопросы стратегии развития образовательного учреждения, его материально-техническое обеспечения, разрабатывают и утверждают локальные акты, регулирующие образовательный процесс в соответствии с Уставом учреждения в пределах своей компетенции.

1.6. ОСНОВНЫЕ НАПРАВЛЕНИЯ ПРОГРАММЫ РАЗВИТИЯ ОБРАЗОВАТЕЛЬНОГО УЧРЕЖДЕНИЯ

В ГБДОУ детском саду ведется работа по реализации Коллективом «Программы развития на 2020-2024 годы».

В программе отражены состояние учреждения на текущий период и тенденции его развития, охарактеризованы главные проблемы и задачи работы, представлены меры по изменению содержания и организации образовательного процесса и детского сада в целом

Цель программы:

Создание в учреждении пространства, обеспечивающее разностороннее развитие ребенка, формирование у него творческих способностей, интеллектуальных возможностей , соответствующих требованиям социального заказа государства и семьи. Повышение конкурентоспособности дошкольного учреждения через повышение качества образовательного процесс.

В 2023-2024 учебном году поставленные задачи по реализации проектов Программы развития выполнены

2.ОСОБЕННОСТИ ОБРАЗОВАТЕЛЬНОГО ПРОЦЕССА.

2.1.СОДЕРЖАНИЕ ОБУЧЕНИЯ И ВОСПИТАНИЯ ДЕТЕЙ:

ГБДОУ детский сад № 122 Невского района Санкт-Петербурга реализует государственную политику в области образования, определяемую законодательством Российской Федерации, выполняет социальный заказ на образование, исходя из запросов родителей, ресурсных возможностей дошкольного учреждения

Образовательная деятельность и воспитание осуществляются на государственном языке Российской Федерации в соответствии с Образовательной программой и рабочей программой воспитания в очной форме.

Программа представляет собой учебно-методическую документацию, на основании которой педагогический коллектив ГБДОУ № 122 организует и реализует образовательную деятельность обучающихся в возрасте от 1,5 до 7 лет, работу по воспитанию, формированию и развитию личности дошкольников с учётом их индивидуальных способностей и возможностей.

Программа создана в соответствии с федеральным государственным образовательным стандартом дошкольного образования и федеральной образовательной программой дошкольного образования (утвержденной приказом Министерства просвещения Российской Федерации от 25.11.2022 № 1028 «Об утверждении федеральной образовательной программы дошкольного образования»)

Программа направлена на создание развивающей образовательной среды для детей раннего и дошкольного возраста, открывающей возможности для позитивной социализации ребёнка, его всестороннего личностного развития, развития инициативы и творческих способностей, индивидуализации на основе сотрудничества с взрослыми и сверстниками в соответствующих дошкольному возрасту видах деятельности и учетом особых образовательных потребностей детей с ограниченными возможностями здоровья в условиях совместного образования.

В Программе отражены содержание обучения и воспитания, особенности организации образовательной деятельности и образовательного процесса, учитывающие возраст детей и их образовательные маршруты, направленность групп, а также участие родителей (законных представителей) в реализации Программы

Целью программы является разностороннее развитие ребенка в период дошкольного детства с учетом возрастных и индивидуальных особенностей на основе духовно-нравственных ценностей русского народа, исторических и национально-культурных традиций.

В основной части Программы – Федеральная образовательная программа дошкольного образования.

В части, формируемой участниками образовательных отношений:

- Примерная парциальная образовательная программа эстетического воспитания детей от 2 до 7 лет «Красота, Радость. Творчество» (Т.С. Комарова, А.В. Антонова, М.Б. Зацепина.)
- Методическое пособие для экологического воспитания дошкольников «Парциальная программа ознакомления дошкольников с миром природы «Юный эколог» » доктора педагогических наук, главного научного сотрудника Института психолого-педагогических проблем РАН С.Н.Николаевой.
- Парциальная программа по формированию предпосылок финансовой грамотности «Экономическое воспитание дошкольников» детей старшего дошкольного возраста (5-7 лет), разработанной Министерством образования и науки России совместно Банком России.
- Методическое пособие парциальная программа «Приобщение к истокам русской народной культуры»-Князева О.Л., Маханева М.Д.

Образовательная программа учитывает приоритет ГБДОУ художественно-эстетическое развитие детей, реализуется с использованием новых педагогических технологий

В дошкольном учреждении детям созданы комфортные условия : учитывая индивидуальные особенности развития каждого ребенка, с детьми занимаются учитель-логопед, педагог-психолог, музыкальные руководители, инструктор по физической культуре. Работают опытные воспитатели.

Педагоги ГБДОУ используют в образовательном процессе информационно –коммуникативные технологии . Мотивационными компонентами стали позитивные отношения к использованию ИКТ, стремление к самообразованию. Педагоги моделируют образовательный процесс, создавая компьютерные презентации к образовательной деятельности (занятиям) , педсовету, консультациям и т.д.

Работа в инновационном режиме предполагает постоянный поиск эффективных форм организации образовательного процесса. Большие возможности для этого представляет метод проектов, который ориентирован на самостоятельную деятельность, а значит на самоорганизацию и саморазвитие. Направленность проектной деятельности в образовательном учреждении многогранна. С дошкольниками реализуются познавательные проекты по различным темам.

Введение новых педагогических технологий в практику дошкольного образовательного учреждения показал их эффективность в повышении качества образовательного процесса и профессионального мастерства педагогов

Направленность на учет приоритета образовательного учреждения

Одним из приоритетных направлений деятельности ДООУ является художественно-эстетическое развитие. Работа по данному направлению проходит через все разделы образовательной программы.

Образовательная деятельность по приоритетному направлению художественно-эстетическое развитие детей в 2023-2024 учебном году включала в себя следующие компоненты:

- создание развивающей предметно-пространственной среды;
- работа с педагогами;
- работа с детьми;
- взаимодействие с родителями;
- взаимодействие с социальными партнерами.

Художественно-эстетическое направление работы велось по направлениям:

- музыкальная деятельность;
- театрализованная деятельность;
- художественно-речевая;
- продуктивная творческая деятельность

В ходе реализации задач художественно-эстетического воспитания особое внимание уделялось поддержке талантливых детей. Созданы условия для обучения и развития творческих способностей воспитанников. Результатами реализации этого направления является участие в конкурсах, мероприятиях различных уровней. Организуются выставки детского творчества - рисунки, поделки, конкурсы чтецов. Немаловажное значение в достижении результатов по художественно-эстетическому развитию имеет внедрение в практику работы проектов.

В течении 2023 -2024 учебного года осуществлялось посещение методических объединений по приоритетному развитию детей.

Реализация дополнительного образования через работу кружков эстетической направленности «Страна чудес», «Театральный серпантин», способствует раннему выявлению и разностороннему развитию способностей детей, помогает их проявлению и дальнейшему совершенствованию.

Оценка эффективности работы по художественно-эстетическому воспитанию детей осуществляется с помощью педагогической диагностики, проводимой по всем разделам

Экспериментальная деятельность в 2023 -2024 учебном году :не велась.

Авторские программы: нет

2.2. ОРГАНИЗАЦИЯ УЧЕБНОГО ПРОЦЕССА

В основе образовательного процесса в ГБДОУ детском саду №122 лежит взаимодействие педагогических работников, администрации и родителей (законных представителей) воспитанников. Основными участниками образовательного процесса являются дети, родители, педагоги.

Организация воспитательно -образовательного процесса в строится в соответствии с нормативно - правовыми документами, локальными актами, образовательной программой дошкольного образования и регламентируется учебным планом, календарным учебным графиком, рабочей программой воспитания, календарным планом воспитательной работы, расписанием занятий.

Основные формы организации образовательного процесса:

- совместная деятельность педагогического работника и воспитанников в рамках организованной образовательной деятельности по освоению образовательной программы дошкольного образования;
- самостоятельная деятельность воспитанников под наблюдением педагогического работника.

Образовательная деятельность планируется согласно утверждённого расписания и организуется с 1 сентября по 31 августа. Количество и продолжительность образовательной деятельности (занятий соответствует) СанПиН 2.4.3648-20 от 28.09.2020 , СанПиН 1.2.3685-21 и регламентируются учебным планом.

Количество занятий в неделю:

- Для детей раннего возраста (1,5- 2 года)-**10**
- для детей раннего возраста(2-3 года) – **10**
- для детей младшего возраста (3-4 года) –**10**
- для детей среднего возраста (4-5 лет) – **10**
- для детей старшего возраста (5-6 лет) –**13**
- для детей подготовительной группы(6-7 лет) – **15**



Длительность образовательной деятельности (занятия):

В группе раннего возраста (1,5 -2 года) – 8-10 минут. Осуществление занятия в первую и во вторую половину дня.

В группе раннего возраста (2-3 года) – 8-10 минут. Осуществление занятия в первую и во вторую половину дня.

В младшей группе (3-4 года) – 15 минут. Два занятия в первую половину дня общей длительностью 30 минут.

В средней группе (4-5 лет) – 20 минут. Два занятия в первую половину дня общей длительностью 40 минут.

В группе старшего возраста (5-6 лет) – 20- 25 минут. Два занятия в первую половину дня общей длительностью 45 минут.

Допускается осуществление одного занятия во вторую половину дня.

Между занятиями в рамках образовательной деятельности предусмотрены перерывы продолжительностью не менее 10 минут.

В середине образовательной деятельности (занятия) проводятся физкультурные минутки, дыхательная , артикуляционная и пальчиковая гимнастики.

Образовательно - воспитательную работу в учреждении осуществляют педагогические работники: воспитатели, музыкальные руководители, инструктор по физической культуре, педагог-психолог, учитель-логопед. Все специалисты работают в тесном контакте. В системе взаимодействия участников педагогического процесса помогают действующие в детском саду педсоветы, семинары, консультации, которые проводятся по наиболее актуальным и проблемным вопросам.

Планирование воспитательно-образовательной работы осуществляется в соответствии с комплексно-тематическим планом и календарным планом воспитательной работы.

2.3. РАБОТА СЛУЖБЫ ПСИХОЛОГО - ПЕДАГОГИЧЕСКОГО СОПРОВОЖДЕНИЯ ОБУЧАЮЩИХСЯ , ПСИХОЛОГО - ПЕДАГОГИЧЕСКОГО КОНСИЛИУМА.

В течение 2023 -2024 учебного осуществлялась работа с обучающимися службой психолого-педагогического сопровождения на основании Распоряжения Комитета по образованию от 24.08.2021 №2395-р «Об организации работы по оказанию психолого-педагогической помощи и психолого - педагогическому сопровождению», положения ГБДОУ «Об оказании психолого-педагогической помощи и психолого-педагогического сопровождения», утвержденного приказом заведующего № 121-1 от 3.08.2022г

Цель деятельности :

Организации психолого-педагогического сопровождения образовательного процесса путем реализации комплекса просветительских, диагностических и коррекционных мероприятий, направленных на создание условий для успешного развития, обучения и социализации личности воспитанников ОУ

Задачи деятельности:

- Защита прав и интересов личности воспитанников, обеспечение безопасных условий их психологического и физического развития и обучения, поддержка и содействие в решении психолого-педагогических проблем.
- Квалифицированная комплексная диагностика возможностей и особенностей развития обучающегося с целью как можно раннего выявления детей, требующих особого внимания специалистов для предупреждения возникновения проблем развития и обучения.
- Реализация программ преодоления трудностей в развитии, нарушений эмоционально-волевой сферы, проблем взаимоотношений со сверстниками, педагогами, родителями.
- Участие специалистов Службы психолого-педагогического сопровождения в разработке образовательных программ, адекватных возможностям и способностям обучающихся.
- Развитие психолого-педагогической компетентности всех участников образовательного процесса: педагогов, родителей (законных представителей).
- Содействие укреплению взаимопонимания и взаимодействия между всеми субъектами образовательного процесса; содействие педагогическому коллективу в оптимизации социально-психологического климата ОУ.
- Консультативно-просветительская и профилактическая работа среди педагогов, родителей (законных представителей).

Психолого-педагогический консилиум

Продолжает работу психолого-педагогический консилиум ГБДОУ, в соответствии с Примерным положением о психолого-педагогическом консилиуме образовательной организации утвержденное Распоряжением Министерства просвещения РФ от 09.09.2019 №93-р и на основании Положения о психолого-педагогическом консилиуме ГБДОУ детского сада №122

Цель деятельности:

Создание оптимальных условий обучения, развития, социализации, адаптации обучающихся посредством психолого-педагогического сопровождения и взаимодействия руководящих и педагогических работников ОУ.

Задачи деятельности:

- Выявление трудностей у воспитанников в освоении образовательных программ, особенностей в развитии, социальной адаптации поведения для последующего принятия решений об организации психолого-педагогического сопровождения.
- Разработка рекомендаций по организации психолого-педагогического сопровождения воспитанников.
- Консультирование участников образовательных отношений по вопросам актуального психофизического состояния и возможностей воспитанников; содержания и оказания им психолого-педагогической помощи, создания специальных условий получения образования.
- Контроль за выполнением рекомендаций Психолого-педагогического консилиума.

На заседаниях ППк принимались решения по психолого-педагогическому сопровождению обучающихся, испытывающих трудности в освоении образовательной программы и консультирование участников образовательных отношений по оказанию психолого-педагогической помощи.

2.4. ДЕЯТЕЛЬНОСТЬ ЛОГОПЕДИЧЕСКОЙ СЛУЖБЫ ГБДОУ.

Деятельность работы логопедической службы строилась на основании Положения о логопедической помощи воспитанникам ГБДОУ детского сада №122 Невского района Санкт-Петербурга.

В течение 2023-2024 учебного года проводилась диагностическая, коррекционно-развивающая, профилактическая работа с детьми в соответствии с рабочей программой по исправлению речевых нарушений у детей старшего дошкольного возраста.

Обучающиеся, зачисленные на логопункт, овладели самостоятельной, связной, грамматически правильной речью и навыками речевого общения. Итоговая диагностика, показала эффективность коррекционно-логопедической работы, выявила положительную динамику в развитии речи детей.

2.5. РЕАЛИЗАЦИЯ СИСТЕМЫ ДОПОЛНИТЕЛЬНОГО ОБРАЗОВАНИЯ.

Наряду с образовательной программой дошкольного образования широко используются программы дополнительного образования детей (кружки на платной и бесплатной основе), что расширяет возможности для эффективного развития ребенка в период дошкольного детства.

В 2023-2024 учебном году для детей реализовывались с 1 октября 2023 года следующие дополнительные общеразвивающие программы:

Источник финансирования: средства бюджета.

Художественная направленность
(в соответствии с приоритетом ГБДОУ)

№ п/п	Наименование программы	Форма организации	Возраст	Год, количество воспитанников			Бюджет	За плату
				2021-2022	2022-2023	2023-2024		
1	Страна чудес	Кружок	5-7 лет			98	+	
2	Театральный серпантин	Кружок	5-7 лет	161	122	98	+	

В дополнительном бесплатном образовании задействованы дети старшего дошкольного возраста. Это 98 воспитанников - 32,7% процентов воспитанников детского сада.

Платные дополнительные образовательные услуги:

Познавательная направленность

№ п/п	Наименование программы	Форма организации	Возраст	Год, количество воспитанников		Бюджет	За плату
				2022-2023	2023-2024		
1	Палочки Кюизенера -цветной мир сказки и числа	Кружок	4-5 лет	21	18		+
2	Лаборатория юного исследователя	Кружок	4-5 лет	21	25		+

Социально-педагогическая направленность

№ п/п	Наименование программы	Форма организации	Возраст	Год, количество воспитанников		Бюджет	За плату
				2023-2024			
1	Подготовка к школе «Школа дошколят»	Кружок	5-7 лет	21			+

В дополнительном платном образовании задействованы 64 воспитанника. Это 21,3% процентов воспитанников дошкольного учреждения.

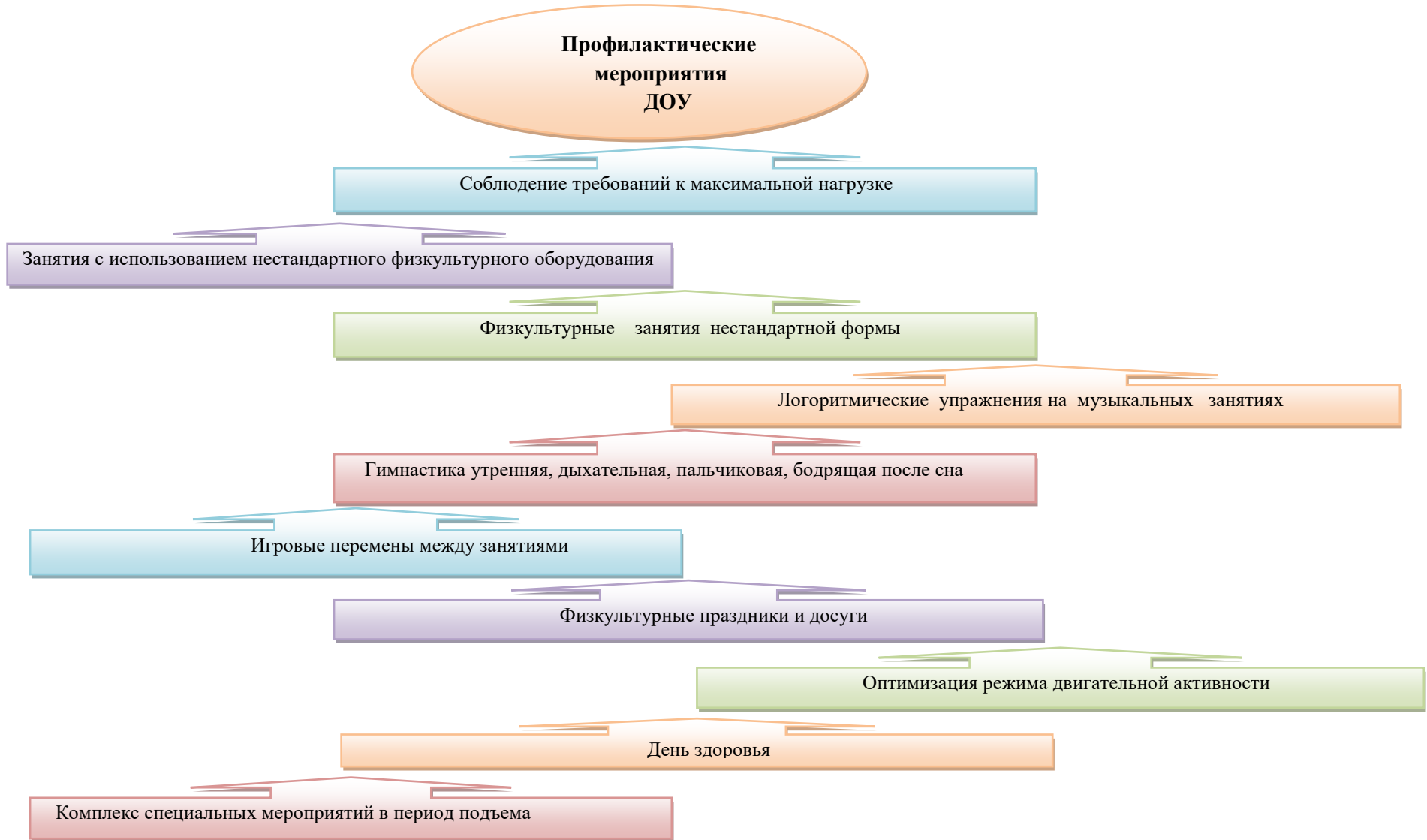
Дошкольное учреждение активно участвует в реализации дополнительных общеобразовательных программ за счет средств социальных сертификатов дополнительного образования и др.

ГБДОУ имеет приоритет художественно -эстетической направленности и поэтому с 1 марта 2024 года реализует 3 программы художественно-эстетического направления: «Веселые нотки», «Арт -студия», «Знакомство с оригами» и программу социально-педагогической (социально-гуманитарной) направленности «Начинаю говорить по английски».

2.6. ОХРАНА УКРЕПЛЕНИЯ И ЗДОРОВЬЯ ДЕТЕЙ.

В течение 2022-2023 учебного года использовались наглядные, словесные и практические методы в работе по образовательной области «Физическое развитие».

Для всех возрастных групп с учетом здоровья детей разработаны планы мероприятий, направленные на укрепление здоровья детей. Основными формами оздоровительной работы являются: профилактические мероприятия:



2.7. ВЗАИМОДЕЙСТВИЕ С СОЦИАЛЬНЫМИ ПАРТНЕРАМИ.

Для качественной реализации образовательной и воспитательной деятельности в ГБДОУ было организовано сетевое взаимодействие, способствующее формированию у детей целостного представления об окружающем мире, развитию познавательной мотивации, освоению общечеловеческих ценностей, формирования личностной культуры, творческих способностей.

В 2023- 2024 учебном году дошкольное учреждение заключило договора о совместной работе с :

- Центральной детской библиотекой Невского района
- ГБУ ДО ЦППМСП Невского района
- ГБОУ гимназией № 513 Невского района
- НО ДПО «Учебный центр «Педагогический альянс»
- ГБУ ДО "ПДДТ" Невского района
- ГБОУ школа № 34 Невского района
- ГБДОУ детский сад №124

Осуществлялось участие педагогов и воспитанников ГБДОУ в мероприятиях проводимые :

- Государственным казённым учреждением «Пожарно-спасательный отряд противопожарной службы» Санкт-Петербурга по Невскому району
- ГБУ ДПО центр повышения квалификации специалистов «ИМЦ Невского района СПб»
- СПб ГБУ КЦ «Троицкий» Невского района;
- СПб ГБУ «Левобережный дом творчества»
- СПб ГБУ «Театральная семья»

В результате сотрудничества с социумом проведены мероприятия для педагогов и воспитанников:

Социальный партнер	Название мероприятия	Где проведено мероприятие	Участники
Государственное казённое учреждение «Пожарно-спасательный отряд противопожарной службы Санкт-Петербурга по Невскому району	Экскурсия	Пожарно-спасательный отряд по улице Чудновского, дом 17	Воспитанники старшей группы № 5
СПБ ГБУ «Невская ЦБС» (библиотека)	Цикл мероприятий «Зверята на страницах книг»	ГБДОУ №122 (с сентября по май)	Воспитанники подготовительных групп №3,10 старшей №8,5
	Цикл мероприятий «Азбука безопасности»		
	Цикл мероприятий «По странам и континентам»		
	Творческий конкурс детского рисунка «А вот и кот!»	СПБ ГБУ «Невская ЦБС» (библиотека)	Воспитанники 3- 7 лет
ГБУ ДО ЦППМСП Невского района СПб	Дети с СДВГ: особенности развития и психологическое сопровождение	ГБДОУ №122	Педагоги

	Подготовка ребёнка к школе.		Родители
СПБ ГБУ «Театральная семья»	Посещение музея театральной школы народного артиста России профессора З. Я. Когородского	На базе СПбГБУ «Театральная семья»	Воспитанники подготовительной группы №10
ГБОУ школа №513	Посещение музея «История школы»	На базе школы	Воспитанники подготовительных групп №3
ГБДОУ детский сад №124 Невского района	Работа по наставничеству	На базе ГБДОУ №124 На базе ГБДОУ №122	Инструктор по физо Музыкальные руководители

- В рамках районного проекта «Музейный марафон 5+ (школьные музеи детским садам)».
- Воспитанники подготовительной группы №3 посетили музей «Из истории советского и российского спорта» школы №667 Невского района СПб.
- Постоянное участие в работе опорного пункта ГБУ ДО "ПДДТ" Невского района по направлению «Дорожно -транспортная безопасность»
 - Разработка педагогами ГБДОУ методических рекомендаций, материалов для проведения различных совместных мероприятий (тематические недели, интеллектуальные викторины, мастер-классы, тренинги , праздники).
 - Участие педагогов и воспитанников в мероприятиях проводимые социальными партнерами.
 - Распространение педагогами ГБДОУ педагогического опыта среди участников социального партнерства.
 - Обеспечение участия родителей (законных представителей) воспитанников в совместных проектах с социальными партнерами.
- В результате сотрудничества с социумом создается атмосфера взаимопонимания и доверительных отношений между родителями, педагогами и детьми, благоприятная

2.8. ОСНОВНЫЕ ФОРМЫ ВЗАИМОДЕЙСТВИЯ С РОДИТЕЛЯМИ (законными представителями)

Самое важное направление деятельности детского сада. В 2023- 2024 учебном году проводилась работа, которая включала в себя:

- приобщение родителей к педагогическому процессу;
- подготовка информационно-педагогического материала, выставок творческих детских работ, которые позволяют родителям ближе ознакомиться со спецификой дошкольного учреждения, с его воспитывающей и развивающей средой;
- воспитание ребенка в духе уважения к отцу и матери;
- совместное решение возникающих проблем для достижения согласия в получении положительных результатов.

Родители, являясь полноправными участниками образовательного процесса, проявляли живой интерес к работе ДО



Дистанционное взаимодействие:

- Официальный сайт ГБДОУ (рекомендации, актуальная информация, занятия с детьми);
- Официальная группа в контакте ГБДОУ детского сада №122 (размещение педагогами практических материалов для работы с детьми, видео, презентации, размещение ссылок на образовательные сайты, методические рекомендации и т.д).

Результат участия в конкурсах родителей

№ п/п	Наименование	Уровень	Участник	Призер
1	Конкурс «Добро-семья года	Район	5	2
2	«Новогоднее волшебство»	Район	5	2
	Конкурс творчества «Кем быть?»	Район	3	1

Мастер-классы:

Группа №9 «Капельки» - проведение мастер класса педагога для родителей «Стикеры «Засветись»

- проведение мастер класса родитель- дети «Парикмахер» (знакомство с профессиями)

Группа №7 «Почемучки» - проведение мастер класса родитель – дети «Золотая осень» (знакомство с профессиями)

Группа №8 «Лучики»- проведение мастер класса родитель –дети «Новогодняя гирлянда (изготовление)

- проведение мастер класса родитель- дети «Масленица»

Группа №4 «Фантазеры»- проведение мастер класса педагог для родителя «Снежинки» (изготовление)

Группа №5 «Непоседы» - проведение мастер класса родитель – дети «Масленица»

Участие родителей во Всероссийском семейном проекте «Все семьей» - 2 семьи.

Проведено анкетирование по итогам работы ГБДОУ . В анкетировании приняли участие 150 (50%) родителей младших, средних и старших групп -По итогам анкетирования 49% родителей довольны работой детского сада.

По результатам деятельности дошкольного учреждения в 2023 - 2024 учебном году жалобы и претензии родителей отсутствуют.



3. УСЛОВИЯ ОСУЩЕСТВЛЕНИЯ ОБРАЗОВАТЕЛЬНОЙ ДЕЯТЕЛЬНОСТИ.

3.1. ОРГАНИЗАЦИЯ ПРЕДМЕТНО - ОБРАЗОВАТЕЛЬНОЙ СРЕДЫ.

Развивающая предметно-пространственная среда насыщена, пригодна для совместной деятельности взрослого и ребенка и самостоятельной деятельности детей.

Пространство групп организовано в виде хорошо разграниченных зон (центры, уголки, площадки), оснащенных развивающими материалами (книги, игрушки, материалы для творчества, развивающее оборудование и пр.)

Развивающая предметно-пространственная среда создана на современном уровне, включает в себя обеспечение активной жизнедеятельности ребенка, становления его субъектной позиции, развития творческих проявлений всеми доступными, побуждающими к самовыражению средствами.

Развивающая предметно-пространственная среда в группах дошкольного учреждения создана с учетом принципов :

<i>Информированности</i>	Разнообразие тематики материалов и оборудования для активности детей во взаимодействии с предметным окружением.
<i>Интеграции образовательных областей</i>	Использование материалов и оборудования для одной образовательной области и в ходе реализации других областей
<i>Стабильности /динамичности</i>	Сочетание привычных и меняющихся элементов эстетически организованной среды для обеспечения комфортности каждого ребенка
<i>Трансформированности и гибкого зонирования</i>	Легкость трансформирования оборудования , полифункциональность его использования.
<i>Вариативности:</i>	Содержанием дошкольного образования, национально-культурными и климатическими особенностями города/региона.
<i>Специфики учета полоролевого воспитания:</i>	Обеспечение как общим, так и специфичным материалом для девочек и мальчиков.

Пространство подвижное , безопасное и легко изменяемое. Оснащение уголков (центров) меняется в соответствии с тематическим планированием образовательного процесса. Все оборудование имеет сертификаты качества и отвечает гигиеническим и эстетическим требованиям. Подбор и обновление оборудования осуществляется в первую очередь для тех видов деятельности, которые в наибольшей степени способствуют решению развивающих задач на этапе дошкольного детства.

Игровая деятельность	сюжетно-ролевые игры, театрализованные, режиссерские
Игры с правилами	дидактические, развивающие, интеллектуальные
Подвижные игры	игры с элементами спорта
Продуктивная деятельность:	- материалы для изобразительной деятельности (лепка, аппликация, рисование, доска для

	рисования мелом и маркером); - оборудование для конструирования (строительный материал, природный и бросовый материал, различные конструкторы, бумага разных цветов и фактуры, фланелеграф
Познавательная-исследовательская деятельность	материалы для сенсорного развития, коллекции минералов , гербарии, разнообразные наборы букв и цифр, алфавитные таблицы, энциклопедии и т.д
Двигательная деятельность	оборудование для ходьбы, бега, равновесия, бросания и ловли, ползания и лазания, метания, общеразвивающих упражнений и т.д.

Использование электронных средств обучения (ЭСО) в образовательной работе с детьми соответствует требованиям СанПиН 1.2.3685-21

3.2. МАТЕРИАЛЬНО-ТЕХНИЧЕСКАЯ БАЗА

Материально – техническая база ГБДОУ соответствует целям и задачам дошкольного учреждения.

Состояние материально – технической базы и содержание здания ГБДОУ соответствует санитарным нормам, пожарной безопасности и требованиям техники безопасности и охраны труда.

Здание детского сада построено и введено в эксплуатацию в 1986 году. Здание типовое, кирпичное, двухэтажное, имеет необходимый набор и площадь помещений , обеспечено центральным отоплением, канализацией. В здании имеется:

- центральный выход
- запасной выход
- отдельный выход с пищеблока
- на втором этаже расположены пять балконов.

Каждая группа на первом этаже имеет отдельный выход на участок через балконную дверь группы.

В ГБДОУ детском саду №122 сформирована материально-техническая база для реализации образовательных программ, жизнеобеспечения и развития детей. Оборудованы помещения:

- групповые помещения - 12;
- кабинет заведующего- 1;
- методический кабинет -1;
- музыкальный (физкультурный) зал- 1;
- пищеблок -1;
- прачечная- 1;
- медицинский кабинет-1;
- бухгалтерия -1.

При создании предметно-развивающей среды воспитатели учитывают возрастные, индивидуальные особенности детей своей группы. Оборудованы групповые комнаты, включающие игровую, познавательную, обеденную зоны.

Бытовые условия в группах и музыкальном зале: соответствуют требованиям санитарно-эпидемиологическим требованиям к организации воспитания и обучения, отдыха и оздоровления детей и молодежи СП 2.4.3648-20 и САНПИН 1.2.3685-21 "Гигиенические нормативы и требования к обеспечению безопасности и (или) безвредности для человека факторов среды обитания»

В целях улучшения материально-технического обеспечения в 2023-2024 учебном году приобретены:

- 2 плиты для приготовления пищи на пищеблоке;
- 3 МФУ;
- Миксер на пищеблок
- Источник бесперебойного питания;
- Для открытия спортивного зала:
 - музыкальный центр;
 - спортивное и игровое оборудование
 - мебель

Хозяйственное сопровождение образовательного процесса осуществлялось без перебоев. Весь товар сертифицирован, годен к использованию.

В ГБДОУ созданы необходимые условия использования технических средств в работе с воспитанниками и в других видах деятельности. В настоящее время в оснащение информационно-технической базы входят: 2 мультимедийные доски, 1 переносной экран, 3 проектора; 2 музыкальных центра, 12 принтеров, ксерокс. Со всех ПК имеется постоянный доступ в Интернет. Продолжается модернизация цифрового обучающего оборудования и программного обеспечения

Каждая возрастная группа, музыкальный зал пополнялись новым игровым материалом, пособиями раздаточным и демонстрационным материалом. Методический кабинет был пополнен и обновлялся необходимым программно-методическим, учебно-дидактическим материалом для организации образовательного процесса с дошкольниками.

Материально-техническое состояние ГБДОУ соответствует действующим санитарным требованиям к устройству, содержанию и организации режима работы в дошкольных организациях, правилам пожарной безопасности, требованиям охраны труда

3.3. ХАРАКТЕРИСТИКА ТЕРРИТОРИИ ДЕТСКОГО САДА

Техническое состояние здания ГБДОУ удовлетворительное. Территория ГБДОУ ограждена забором и имеет наружное освещение и камеры. В ночное время суток учреждение и прилегающая территория освещается прожекторами.

Здание детского сада расположено на земельном участке общей площадью 11109 кв. м.

На земельном участке выделяются функциональные зоны:

- зона застройки
- зона игровых площадок
- зеленая зона.

Игровая территория включает в себя двенадцать групповых площадок с песочницами. Игровые площадки оборудованы с учетом высокой активности детей в играх:

- балансиром
- качелями
- качалками
- игровыми домиками, машинами.

Все оборудование соответствует росту и возрасту детей, отвечает санитарно-эпидемиологическим правилам и нормативам, гигиеническим, педагогическим и эстетическим требованиям.

3.4. ОБЕСПЕЧЕНИЕ БЕЗОПАСНОСТИ ЖИЗНИ И ДЕЯТЕЛЬНОСТИ В ЗДАНИИ И НА ПРИЛЕГАЮЩЕЙ К ДЕТСКОМУ САДУ ТЕРРИТОРИИ.

Безопасность детского сада по договору обеспечена службой вневедомственной охраны. В ГБДОУ постоянно находится охранник, который отвечает за контрольно-пропускной режим и обеспечение безопасных условий пребывания детей и сотрудников.

В целях соблюдения антитеррористической безопасности в детском саду имеется домофон и видеокмеры.

В режиме постоянной готовности находятся первичные средства пожаротушения: огнетушители, пожарные краны, пожарные рукава. Соблюдаются требования к содержанию эвакуационных выходов, подвального помещения.

Проводится ежеквартальный инструктаж сотрудников ГБДОУ по сезонной инструкции и регулярные беседы с детьми и их родителями по соблюдению безопасного поведения.

Работа по обеспечению безопасности в ГБДОУ ведется системно, отлажено и строго по плану работы.

Наличие видов благоустройства: территория детского сада благоустроена, зеленые насаждения. Газоны, в летний период, ежемесячно выкашиваются, имеют опрятный вид.

3.5. МЕДИЦИНСКОЕ ОБСЛУЖИВАНИЕ.

Медицинское обслуживание в ГБДОУ осуществляет учреждение здравоохранения «Детская поликлиника № 45 Невского района». Врач по договору от 01.09.2009 № 41, старшая медицинская сестра по договору от 09.01.2014 № 13-14. Медицинский персонал наряду с администрацией ГБДОУ несет ответственность за здоровье и физическое развитие воспитанников, проведение лечебно-профилактических мероприятий, соблюдение санитарно-гигиенических норм, режима, качества питания.

Для лечебно-оздоровительной работы в детском саду имеется медицинский блок. Медицинский блок оснащен в соответствии с санитарно-эпидемиологическими требованиями к организации воспитания и обучения, отдыха и оздоровления детей и молодежи СП 2.4.3648 – 20, САНПИН 1.2.3685-21 "Гигиенические нормативы и требования к обеспечению безопасности и (или) безвредности для человека факторов среды обитания»

В дошкольном учреждении были созданы отличные условия для осмотра детей врачом, осуществления профилактических прививок, проведения антропометрии.

Плановые прививки и прививки по эпидемиологическим показателям проводились строго с письменного согласия родителей и после осмотра ребенка врачом.

В целях своевременного выявления отклонений в здоровье детей проводились мониторинги, анализ заболеваемости и посещаемости. Персонал ГБДОУ проходит профилактические осмотры.

3.6. ОРГАНИЗАЦИЯ ПИТЬЕВОГО РЕЖИМА.

Питьевой режим в ГБДОУ детском саду №122 проводится в соответствии с санитарно-эпидемиологическими требованиями к организации воспитания и обучения, отдыха и оздоровления детей и молодежи СП 2.4.3648 – 20, САНПИН 1.2.3685-21 "Гигиенические нормативы и требования к обеспечению безопасности и (или) безвредности для человека факторов среды обитания» (в учреждении используется кипяченая питьевая вода). Питьевая вода доступна воспитанникам в течение всего времени нахождения в саду. Ориентировочные размеры потребления воды ребенком зависят от времени года, двигательной активности ребенка.

3.7. КАЧЕСТВО И ОРГАНИЗАЦИЯ ПИТАНИЯ.

Организация питания в ГБДОУ соответствует санитарно-эпидемиологическим правилам и нормативам. В ГБДОУ организовано 4-ти разовое питание в соответствии с десятидневным меню, составленным с учетом рекомендуемых среднесуточных норм питания для двух возрастных категорий: для детей с 2 до 3-х лет и для детей от 3 до 7 лет, разработанное Управлением социального питания Санкт-Петербурга.

На основании утвержденного примерного меню ежедневно составляется меню требование установленного образца с указанием выхода блюд для детей разного возраста. На каждое блюдо заведена технологическая карта. За качеством питания следит медицинский персонал.

Для проверки качества питания в детском саду создана и функционирует бракеражная комиссия.

Организация питания в детском саду сочетается с правильным питанием ребенка семье. С этой целью педагоги информируют родителей о продуктах и блюдах, которые ребенок получает в течение дня в детском саду, вывешивая ежедневное меню детей.

Важнейшим условием правильной организации питания детей является строгое соблюдение санитарно-гигиенических требований к пищеблоку и процессу приготовления хранения пищи.

В целях профилактики пищевых отравлений и острых кишечных заболеваний работники пищеблока строго соблюдают установленные требования к технологической обработке продуктов, правила личной

В правильной организации питания детей большое значение имеет создание благоприятной эмоциональной и окружающей обстановки в группе. Группы обеспечены соответствующей посудой, удобными столами. Воспитатели приучают детей к чистоте и опрятности при приеме пищи.

К организации питания в 2023-2024 учебном году предъявлялись следующие основные требования:

- соответствие энергетической ценности рациона энергозатратам ребёнка;
- сбалансированность в рационе всех пищевых веществ;
- разнообразие продуктов и блюд, обеспечивающих сбалансированность рациона;
- правильная технологическая и кулинарная обработка продуктов;
- оптимальный режим питания, обстановка, формирующая у детей навыки культуры приёма пищи.



Поставленные задачи по организации питания в 2023-2024 учебном году выполнены.

4. РЕЗУЛЬТАТЫ ДЕЯТЕЛЬНОСТИ ДОШКОЛЬНОГО УЧРЕЖДЕНИЯ

4.1. РЕЗУЛЬТАТЫ ОСВОЕНИЯ ОБРАЗОВАТЕЛЬНОЙ ПРОГРАММЫ ДОШКОЛЬНОГО ОБРАЗОВАНИЯ

Для полноценного и качественного решения программных задач, определения индивидуальной траектории развития каждого ребенка, его интересов и склонностей проводится педагогическая диагностика. Педагогическая диагностика проводилась 2 раза за учебный год. (В сентябре 2023 и мае 2024).

Такая периодичность обеспечила возможность оценки динамики достижений детей, сбалансированность методов, не приводит к переутомлению воспитанников и не нарушает ход образовательного процесса.

Данные итоговой педагогической диагностики являются результатом освоения образовательной программы дошкольного образования.

Данная педагогическая диагностика проводилась воспитателями, инструктором по физической культуре, музыкальными руководителями, учителем-логопедом, педагогом-психологом.

Цель: определить степень освоения ребенком образовательной программы дошкольного образования и влияние образовательного процесса, организуемого в дошкольном учреждении, на развитие ребенка.

Предметом педагогической диагностики исследования являются целевые ориентиры усвоения воспитанниками образовательной программы дошкольного образования.

Объектом педагогической диагностики являются физические, интеллектуальные и личностные качества воспитанников.

Формы проведения педагогической диагностики:

- ✓ Наблюдения;
- ✓ Игры;
- ✓ Беседы;
- ✓ Анализ продуктов детской деятельности;
- ✓ Создание специальных педагогических ситуаций.

Специальные методики диагностики::

- ✓ Физического развития;
- ✓ Социально-коммуникативного развития;
- ✓ Познавательного развития;
- ✓ Речевого развития;
- ✓ Художественно-эстетического развития.
- ✓ Игровой деятельности.

В течение 2023-2024 учебного года в дошкольном учреждении 300 воспитанников.

Проведена педагогическая диагностика - 257 воспитанников.



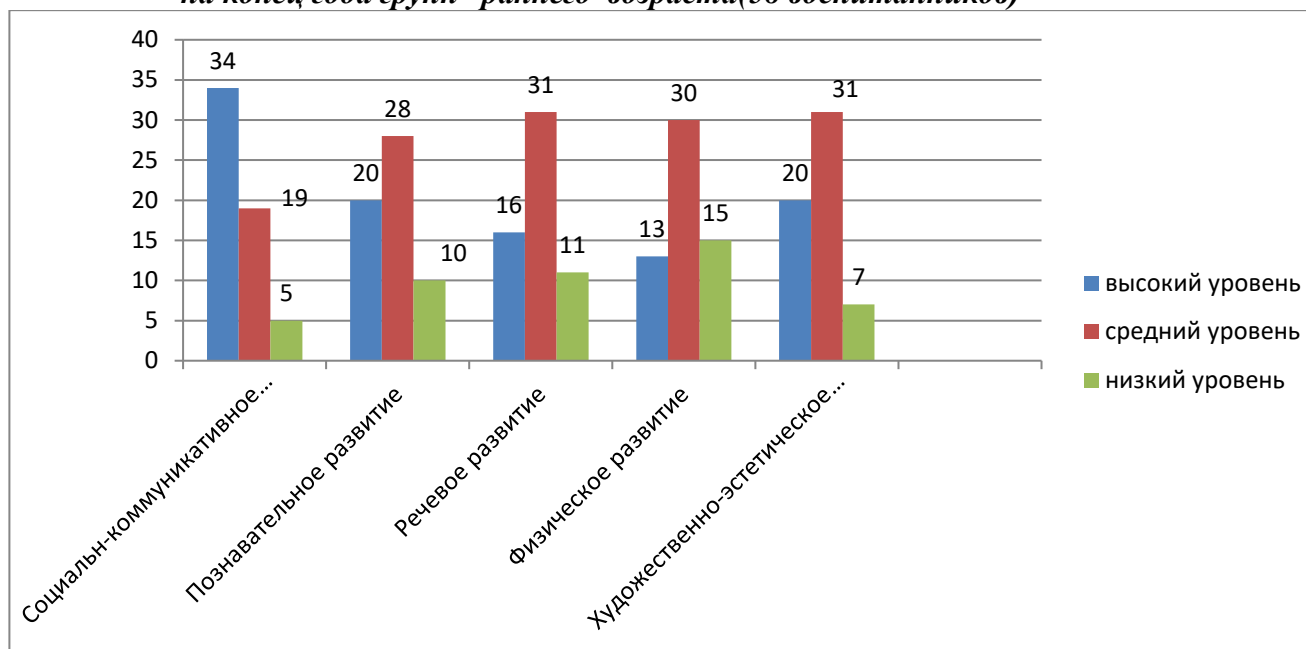
**Сводная таблица по освоению образовательной программы
дошкольного образования по образовательным областям**

Разделы Программы/ показатели	Показатели усвоения Программы					
	В	%	С	%	Н	%
Социально - коммуникативное развитие	120	47	115	45	22	8
Познавательное развитие	122	48	98	38	37	14
Речевое развитие	94	37	116	45	47	18
Художественно- эстетическое развитие	103	40	126	49	28	11
Физическое развитие	95	37	131	51	31	12

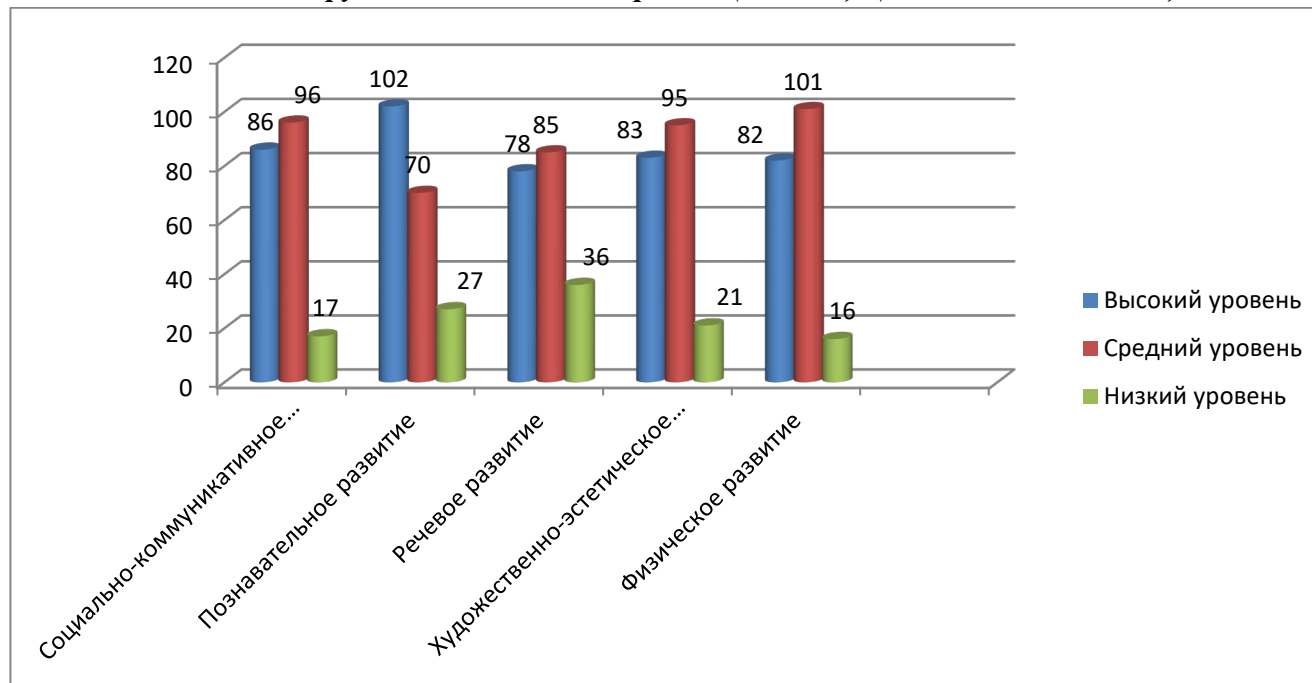
Сводная таблица освоения воспитанниками игровой деятельности

Разделы Программы/ показатели	Показатели усвоения Программы					
	В	%	С	%	Н	%
Игровая деятельность	123	48	102	40	32	12

**Показатели освоения образовательных областей
на конец года групп раннего возраста(58 воспитанников)**



Показатели освоения образовательных областей на конец года воспитанников групп дошкольного возраста (3-7 лет) (199 воспитанников)



Результаты педагогического анализа показывают преобладание детей с высоким и средним уровнями усвоения программного материала при прогрессирующей динамике на конец учебного года, что говорит о результативности образовательной деятельности в детском саду. Этому способствует правильно построенный процесс, создана предметно-развивающая среда, профессионализм педагогов, индивидуальный дифференцированный подход к детям, использование в работе разного дидактического материала, качественное проведение занятий с детьми, партнёрские отношения с семьёй.

4.2. УРОВЕНЬ ГОТОВНОСТИ К ШКОЛЕ

В 2023- 2024 учебном году воспитанники 2-х подготовительных групп в количестве 31 человек прошли 2 этапа диагностики готовности к школьному обучению: в сентябре- октябре 2023 года и феврале- 2024г.

Итоги повторной диагностики (скрининг Семаго Н.) готовности к школьному обучению представлены в таблице:

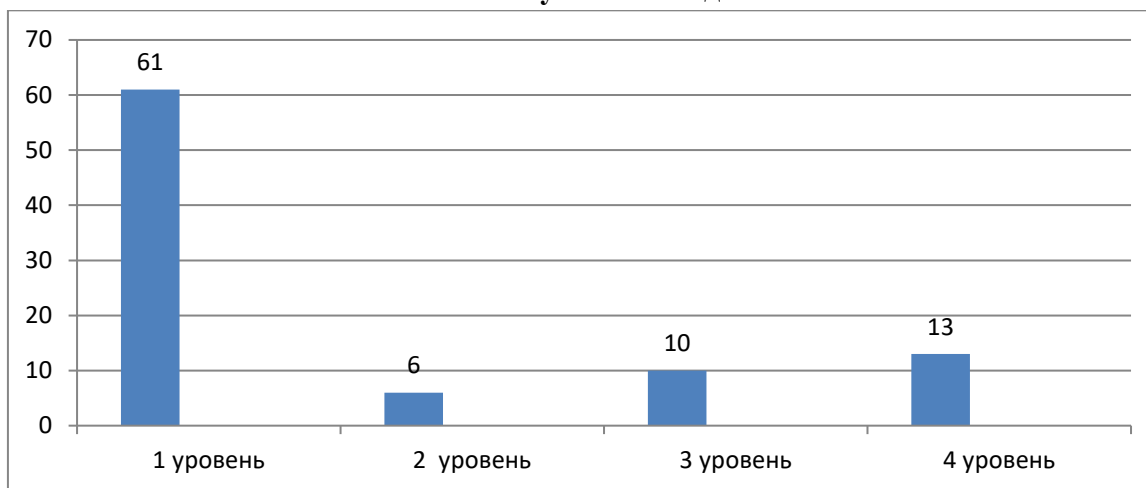
Итоги диагностики готовности к школьному обучению:

Уровень	Группа №3	Группа №10	Итого
Первый	63%	60%	61%
Второй	25%	7%	6%
Третий	6%	13%	10%
Четвертый	6%	20%	13%
Общее количество детей	16 обучающихся	15 обучающихся	31 обучающийся

Расшифровка уровней готовности:

- 1-й уровень- готов к началу регулярного обучения;
- 2-й уровень- условно готов к началу обучения;
- 3-й уровень- условно не готов к началу регулярного обучения;
- 4-й уровень – не готов к началу регулярного обучения.

**Готовность к школе воспитанников подготовительных групп
2023-2024 учебный год**



По принятой классификации положительными считаются первые три уровня.

Это составляет 77 % . Дети, входящие в эти категории считаются готовыми к школьному обучению

4.3. РЕЗУЛЬТАТЫ РАБОТЫ ПО СНИЖЕНИЮ ЗАБОЛЕВАЕМОСТИ.

Важным показателем результатов работы дошкольного учреждения на протяжении многих является здоровье детей. Для этого в учреждении созданы необходимые условия, соответствующие возрастным и индивидуальным особенностям воспитанников.

В ГБДОУ имеется совмещенный с музыкальным залом, физкультурный зал, для проведения физкультурных занятий.

В каждой группе для самостоятельной деятельности и под наблюдением педагогов оформлены спортивные уголки (мелкий физкультурный инвентарь, картотеки игр и упражнений, атрибуты для подвижных игр, мелкий спортивный инвентарь для развития моторики и т.д).

Здоровье ребенка дошкольного возраста зависит от правильной организации следующих составляющих:

- соблюдение режима, в том числе двигательного;
- организация питания;
- эффективность оздоровительно-профилактической работы

Для каждой возрастной группы разработан режим дня, в котором определено количество и продолжительность образовательной деятельности (занятия), перерывы между ними, двигательной деятельности, отведено время для приема пищи, прогулок, сна, игровой деятельности

детей. Режим дня и расписание непрерывной образовательной деятельности (занятия), составляются в соответствии с требованиями СанПиН.

В каждой группе соблюдается питьевой, двигательный режим и режим проветривания.

Важно правильно организовать двигательную активность детей. С этой целью в детском саду проводились: зарядка, бодрящая гимнастика после сна, физкультурные занятия, в том числе и на улице, подвижные игры, физкультминутки, физкультурные досуги и спортивные праздники.

Обязательным элементом закаливания детей и режима дня являлась прогулка детей. На прогулках педагогами организовывались подвижные игры, которые стимулировали двигательную активность детей. Учитывали, что для прогулки важно как одет ребенок, если одежда объемная, очень толстая, то она сковывает движения детей, не позволяет бегать.

В целях своевременного выявления отклонений в здоровье детей проводились мониторинги, анализ заболеваемости и посещаемости

Организация оздоровления воспитанников в ГБДОУ соответствует санитарно-эпидемиологическим правилам и нормативам, строится с учётом плана работы.

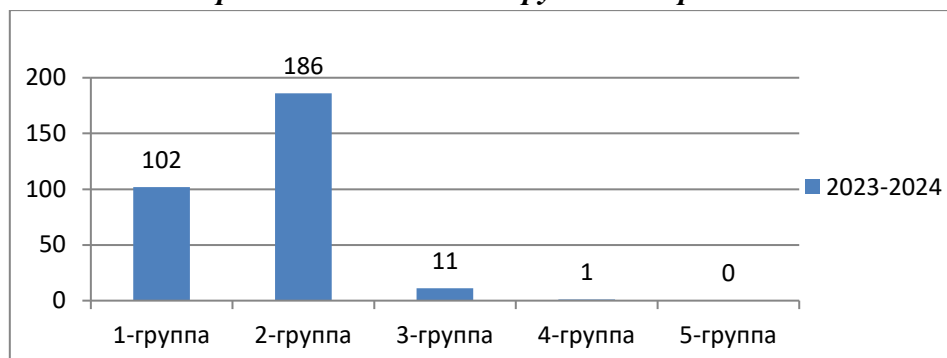
Результаты работы по снижению заболеваемости:

Учебный год	Списочный состав воспитанников	Число пропущенных дней по болезни	Число пропусков на одного ребенка
2021-2022	343	730	2
2022-2023	337	682	2
2023-2024	300	794	3

Число случаев заболеваемости воспитанников

№ п/п	Наименование заболевания	Количество случаев		
		2021-2022	2022-2023	2023-2024
1	Грипп и острые инфекции верхних дыхательных путей	425	581	353
2	Пневмония	0	0	1
3	Энтериты , колиты и гастроэнтериты	5	4	4
4	Скарлатина	0	2	0
5	Ангина	0	0	0
6	Ветрянка	28	70	14
7	Бактериальная дизентерия	0	0	0
8	Несчастные случаи, отравления, травмы	1	2	0
9	Другие заболевания	16	25	39

Распределение детей по группам здоровья.



По медицинским показаниям готовность детей к обучению в массовой школе 100%.

4.4. ДОСТИЖЕНИЯ ВОСПИТАННИКОВ, ПЕДАГОГОВ

В течение 2023 -2024 учебного года воспитанники дошкольного учреждения и педагоги активно принимали участие в конкурсах и мероприятиях различного уровня. Воспитанники и педагоги стали победителями конкурсов на различных уровнях

Результаты участие в конкурсах

№ п/п	Наименование	Уровень	Педагоги	
			Участники	Призеры
1	« В содружестве муз»	Район	1	
2	«Новогоднее волшебство»	Район	2	3
3	Экологический конкурс «Невский экопедагог»	Район		2
4	«Методическая копилка»	Район	-	8

Результаты участие воспитанников в конкурсах

№ п/п	Наименование	Уровень	Участники	Призеры
1	Конкурс «Добро-семья года	Район		Группа №5 «Непоседы»
2	СПБ чемпионат «Умение юных KIDS «Я умею, я могу».Компетенции «Юный мастер по валянию шерсти»	Город		1
3	СПБ чемпионат «Умение юных KIDS «Я умею, я могу».Компетенции «Юный художник- декоратор» (Техника Д. Арчимбольдо)	Город	1	
4	Конкурс чтецкого искусства «Вдохновенные Родиной»	Район	2	
5	Детский форсайт «Новое измерение»	Всероссийский	-	Группа №3 «Угадайки»
6	Математическая олимпиада для дошкольников «Маленький Эйнштейн»	Район	Группа №3 «Угадайки»	
7	Конкурс «Братишки и сестренки»	Район	10	2
8	Олимпиада для дошкольников «Эколята-дошколята»	Район	Группа №3 «Угадайки»	
9	Олимпиада для дошкольников «Моя страна – Россия!»	Район	Группа №10 «Звездочки»	

10	Конкурс городского детского творчества «Дорога и мы»	Район	2	2
11	Конкурс «Россия , настоящее и будущее»	Район	7	
12	Конкурс«Рисуем с детьми Вечный огонь»	Всероссийский	3	
13	Конкурс детского творчества «Азбука безопасности»	Район	6+ Группа №10 «Звездочки»	
14	Конкурс творчества «Кем быть?»	Район		1
15	Конкурс инсценированной (зримой) песни «Невский утренник»	Район	Группа №8 «Лучики»	
16	Творческий конкурс «Хвостатые защитники Родины»	Город	3	
17	Конкурс детского творчества «Профессия спасатель»	Район	6	-
18	Конкурс-фестиваль театрального творчества «Я – Артист»	Район	Группа №5 «Непоседы»	
19	Конкурс иллюстраций «Наш любимый Петербург»	Город	1	
20	Творческий онлайн -конкурс «Этнокарусель Санкт-Петербурга 2024»	Город	Группа №3 «Угадайки»	
21	Конкурс детско-юношеского творчества по пожарной безопасности «Неопалимая Купина»	Всероссийский	7	2
22	Конкурс детского творчества «Достопримечательности Петербурга»	Район	1	1
23	Конкурс способностей «РазУм»	Район		Группа №10 «Звездочки»
24	Конкурс детского творчества «О, Питер, Петербург, ты с детства мой любимый город»	Район	1	1
25	Конкурс изобразительного творчества «Он, как ты, ребенком был.....»	Район	2	1
26	Творческий конкурс детского рисунка «А вот и кот»	Район	10	10
27	IV конкурс «Надежды России»	Всероссийский	-	1
28	Детский творческий конкурс, посвященный 8марта	Всероссийский		2

29	VII конкурс «Надежды России» -«Я рисую масленицу»	Всероссийский		1
30	Сетевое издание «УчиЛаб»	Всероссийский		1
31	Проект «Искорки доброты»	Всероссийский	Дети средних, старших, подгот.гр.	

В 2023-2024 учебном году воспитанники стали участниками:

- Ежегодного Всероссийского «Дня эколят»
- Экологического благотворительного проекта «Крышечки ДоброТы» , за помощь природе и детям.

Награждены грамотой: за участие в межрегиональной сетевой патриотической акции «Блокадная ласточка» воспитанники старших и подготовительных групп

4.5. МНЕНИЕ РОДИТЕЛЕЙ О ДЕЯТЕЛЬНОСТИ ПЕДАГОГОВ, ФУНКЦИОНИРОВАНИИ ДОУ И КАЧЕСТВЕ ПРЕДОСТАВЛЯЕМЫХ УСЛУГ

Анкетирование родителей (законных представителей) воспитанников показало положительную тенденцию удовлетворенности качеством предоставляемых услуг.

По итогам работы дошкольного учреждения в мае месяце проводилось анкетирование 150 родителей младших, средних и старших групп . Получились следующие результаты:

1. Удовлетворенность качеством предоставляемых услуг - 96 %
2. Удовлетворенность доброжелательностью и вежливостью работников организации- 93%
3. Удовлетворенность компетентностью работников организации – 90%
4. Удовлетворенность материально-техническим оснащением организации - 81%
5. Готовность рекомендовать данную организацию родственникам и знакомым- 90%

5.КАДРОВЫЙ ПОТЕНЦИАЛ

5.1. КАЧЕСТВЕННЫЙ И КОЛИЧЕСТВЕННЫЙ СОСТАВ ПЕРСОНАЛА, ДИНАМИКИ ИЗМЕНЕНИЯ, ВАКАНСИИ

ГБДОУ детский сад №122 в 2023-2024 учебном году укомплектован педагогами на 100% согласно штатному расписанию. Работает 58 сотрудников. Педагогический коллектив ГБДОУ насчитывает 24 воспитателя , 6 специалистов (старший воспитатель, педагог-психолог, учитель логопед, 2 музыкальных руководителя, инструктор по физической культуре).

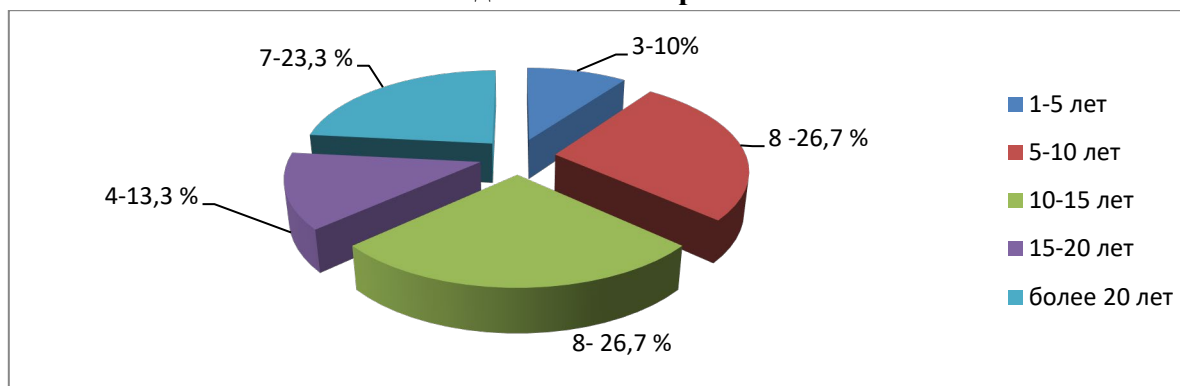
Соотношение воспитанников на 1 взрослого : воспитанники / педагоги – 1 /10

Возраст педагогических работников.

Год	Количество педагогов			
	До 30	30-40	40-50	50 и старше
2021-2023	1	8	14	7
2022-2023	0	11	13	6
2023-2024	0	12	15	3

Преобладает возраст педагогов от 40-до 50 лет - (50 %)

Стаж педагогических работников



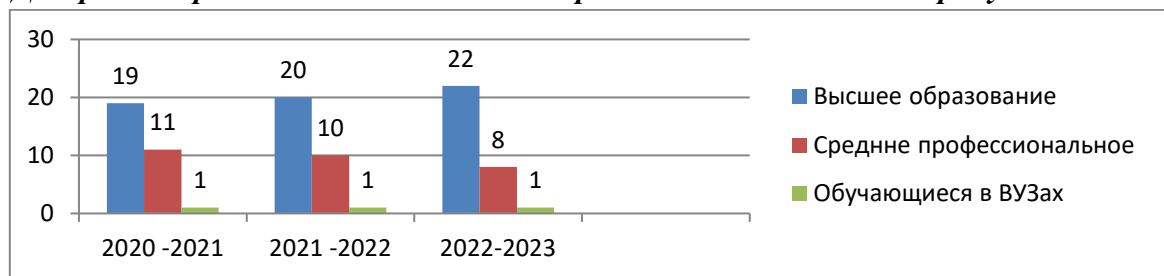
Сохраняется стабильный результат по стажу педагогических работников от 5 до 15 лет (26,7%). Уменьшился показатель по стажу работы педагогических работников от 15 до 20 лет (13,3%). Увеличился стаж педагогических работников 20 и более лет. Эти данные позволяют сделать вывод о том, что идет увеличение количества педагогов , имеющих стаж и опыт работ.

Образование педагогических работников.

Уровень образования педагогических работников ГБДОУ - высокий . Из 30 педагогов :

Учебный год	Высшее педагогическое образование	Бакалавр	Магистр	Средне профессиональн ое	Обучающиеся в высшем учебном заведении
2021-2022	17 (56,6 %)	2		11 (37 %)	1 (3,3%)
2022-2023	16 (53,3%)	3	1	10 (33,3%)	1 (3,3%)
2023-2024	16 (53,3%)	4	1	9 (30%)	1 (3,3%)

Диаграмма сравнительного анализа образования педагогов за три учебных года



В 2023 -2024 год педагогические работники прошли аттестацию и получили: высшую квалификационную категорию – 2 педагога, первую -2 педагога.

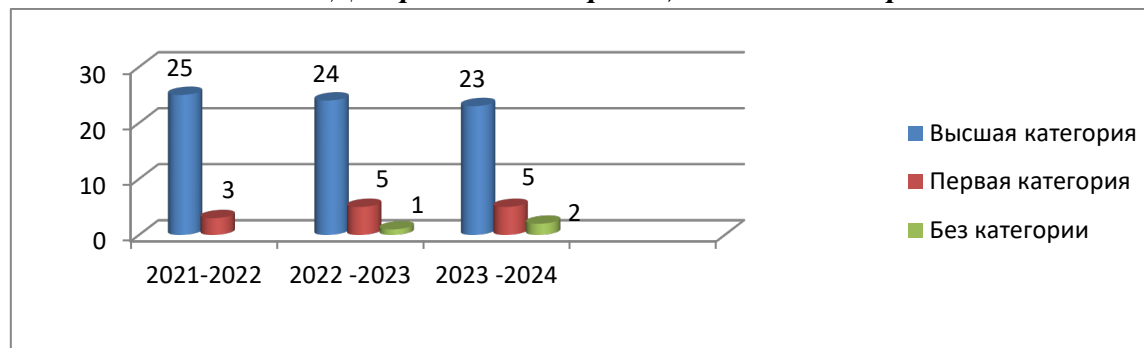
Уровень квалификации педагогических работников – 2023-2024 год

Категория сотрудников	Должность	Высшая КК	Первая КК	Без КК
Педагогические работники	Старший воспитатель	1		
	Педагог-психолог		1	
	Учитель-логопед	1		
	Инструктор по физо			1
	Музыкальные руководители	2		
	Воспитатели	19	4	1

Квалификационная категория присвоена 28 (93,3 %) педагогам.

- Высшая квалификационная категория - 23 педагога (76,7 %)
- Первая квалификационная категория - 5 педагогов (16,6 %)
- Без категории – 2 педагога (6,6%)

Диаграмма квалификационных категорий



Курсы повышения квалификации педагогов, сотрудников в 2023 -2024 учебном году :

№ п/п	Наименование организации	Тематика курсов повышения квалификации, количество часов	Количество педагогов
1	ГБУ ИМЦ Невского района СПб	«Духовно-нравственное воспитание дошкольников в контексте традиций русской отечественной культуры»- 36 часов	3 педагога
		«Особенности организации деятельности с детьми раннего возраста в соответствии с ФГОС дошкольного образования»- 36 часов.	2 педагога
		«Актуальные вопросы реализации ФГОС ДО. Образовательная область « Речевое развитие» »- 36 часов.	1 педагог
		«Проектирование дополнительных общеразвивающих программ в системе ПФДО в дошкольных образовательных организациях»-18 часов	Зам.заведующего (УВР)
2	ООО "Московский институт профессиональной переподготовки и повышения квалификации педагогов"	«Использование игровых пособий в обучении (блоки Дьеноша , палочки Кюизенера, круги Луллия, ментальные карты Бьюзера» -36 часов	1 педагог
3	ООО"Центр непрерывного образования и инноваций"	«Специалист в сфере закупок. Контрактная система в сфере товаров, работ, услуг для обеспечения государственных и муниципальных нужд»-120 часов	Администрация 4 человека

4	ООО"Центр образовательных услуг"Невский Альянс""	«Эффективное управление в системе дошкольного образования как результат реализации профессионального стандарта "Руководитель образовательной организации"-72 часа	Заведующий ГБДОУ
		Обновление образовательной программы ДОО в логике ФОП и ФГОС дошкольного образования: теоретические и практические аспекты"-72 часа	Заведующий ГБДОУ, Зам.заведующего (УВР) 27 педагогов
		«Пожарная безопасность для руководителей организаций ,лиц, назначенных руководителем организации ответственными за обеспечение пожарной безопасности на объектах защиты, в которых могут находиться 50 и более человек, объекта защиты. отнесенных к категориям повышенной взрывопожарности , пожароопасности» -16 часов	Заведующий ГБДОУ, Заместитель заведующего (АХР)
5	АНО ДПО "Учебный центр "Педагогический альянс"	«Обеспечение экологической безопасности руководителями и специалистами хозяйственных систем управления»- 72 часа	Заведующий ГБДОУ, Заместитель заведующего (АХР)
		Главный бухгалтер госсектора (код-В) -2024	Главный бухгалтер
6	ГБУ ДО ДТЦ «Театральная семья»	«Повышение профессиональной компетентности педагогов: театральная деятельность в детском саду» -18 часов	Музыкальный руководитель

Переподготовка педагогов в 2023 -2024 году :

№п/п	Наименование организации	Тематика переподготовки, количество часов	Количество педагогов
1	АНО ДПО "Учебный центр "Педагогический альянс"	<i>Специальность :</i> «Теоретические и методические основы модернизации дополнительного образования» <i>Квалификация:</i> «Педагог дополнительного образования в дошкольной образовательной организации»	6 педагогов

Все педагоги ДОУ зарегистрированы и принимали активное участие в АИС «Конструктор индивидуальной траектории профессионального роста»

Повышение квалификации происходило не только при обучении на курсах, но и при самостоятельном изучении методической литературы, периодической печати, а также использование современных информационных технологий.

По итогам 2023-2024 года педагогические работники ГБДОУ соответствуют квалификационным требованиям профстандарта «Педагог». Их должностные инструкции соответствуют трудовым функциям, установленным профстандартом «Педагог».

5.2. РАЗВИТИЕ КАДРОВОГО ПОТЕНЦИАЛА

В течение 2023-2024 учебного года педагоги принимали участие в работе творческих групп, семинарах, конференциях, мастер-классах.

Методические объединения и работа в творческих группах	Количество педагогов
Методическое объединение заместителей заведующих и старших воспитателей ДОУ	2
Методическое объединение педагогов- психологов ДОУ	1
Методическое объединение учителей –логопедов и дефектологов ДОУ	1
Методическое объединение музыкальных руководителей	2
Методическое объединение инструктора по физо	1
В рамках стратегической линии «Семья. Поддержка. Реализация проекта «Семейное образование»	2
Методическое объединение по приоритетному направлению работы ДОУ	2

Семинары, вебинары, конференции, мастер-классы	Количество педагогов (участники)
Районный уровень:	
ГБУ «Информационно-методический центр Красносельского района Вебинар «Цифровые компетенции педагога»	2
ГБУ «Информационно-методический центр», «Школа здоровья» ГБДОУ №28 Невского района Семинар -практикум«Использование инновационных технологий на занятиях по физической культуре с детьми 3-7 лет»	1
ООО «Просвещение-Союз» Научно-практический семинар «развивающая образовательная среда и эффективные технологии для реализации федеральной образовательной программы дошкольного образования»	1
ГБУ «Информационно-методический центр»,ГБОУ школа № 707 Невского района Педагогическая конференция «Воспитание личности - воспитание личностью: ценностные ориентиры и успешные практики работы»	3

Свято-Троицкая Александро-Невская Лавра Рождественские чтения «Православная и отечественная культура бпотери и приобретения минувшего, образ будущего»	1
ГБУ «Информационно-методический центр», ГБДОУ №143,93 Невского района СПб Вебинар « Проект «Школа для родителей»	1
ГБУ ЦППМСП Невского района Апрельские наставнические чтения «Флэш-наставничество (возможности сетевого взаимодействия»	4
ГБУ «Информационно-методический центр», ГБДОУ № 4 Невского района СПб Семинар «Проектная деятельность как способ вовлечения родителей в образовательный процесс»	1
ГБУ «Информационно-методический центр», ГБДОУ детский сад №76 Невского района СПб Семинар –практикум «Приобщение детей дошкольного возраста к чтению и современной детской литературе»	1
ГБУ «Информационно-методический центр», ГБДОУ детский сад №15 Невского района СПб Семинар «Взаимодействие ДОУ и семьи в вопросах экологического воспитания дошкольников»	1
ГБУ «Информационно-методический центр», ГБДОУ детский сад №114 Невского района СПб Семинар «Вверх тормашками : методика перевернутого класса в работе с родителями» «Ярмарка инновационных идей работы с родителями (законными представителями)	1 1
ГБУ «Информационно-методический центр», ГБДОУ детский сад №28 Невского района СПб Круглый стол « Работа мини-музеев в рамках патриотического воспитания дошкольников»	1
ГБДОУ №63 Невского района СПб Семинар «Использование информационной коммуникационной образовательной платформы Сферум в работе дошкольной образовательной организации»	1
ГБДОУ №104 Невского района СПб Семинар «театрализованная деятельность как средство развития и поддержки детской инициативы»	1
ГБДОУ №98 Невского района СПб Семинар –практикум «взаимодействие педагогов ДОУ с родителями дошкольников: атмосфера понимания и эффективного общения»	1
ГБУ «Информационно-методический центр», ГБДОУ детский сад №35 Невского района СПб Аукцион идей «Ранняя профориентация в ДОУ: практические решения»	1
ГБУ ДО «ПДДТ» Невского района Санкт-Петербурга Обучающий семинар «Музей ДОУ: азбука экскурсии» в рамках педагогической сессии для ГБДОУ «Музей нашего времени»	1

Обучающий семинар «Музей ДОУ: начало» в рамках педагогической сессии для ГБДОУ «Музей нашего времени»	1
Семинар «музейно-образовательное пространство района : Кейс 2023-2024»	1
ГБДОУ №33 Невского района СПб «Игровой диагностический комплекс сформированности предпосылок учебной деятельности»	1
Городской уровень:	
ГБУ «Информационно-методический центр», ГБДОУ детский сад №38 Невского района СПб Городской практико-ориентированный семинар «Семейный дилижанс «Мастера и мастерицы моей семьи, моего края»	1
СПБАППО Установочный семинар «Педагогический музей: пространство инноваций»	1
ГБУ «Информационно-методический центр Колпинского района Мастер-класс (онлайн) «Сетевой этикет»	1
ГБУ «Информационно-методический центр Красносельского района Вебинар «Культурно-образовательная среда образовательной организации как система влияний и условий формирования личности обучающегося»	1
Всероссийский уровень:	
Всероссийский учебно-методический портал «ПЕДСОВЕТ» Педагогическая конференция «Духовно-нравственное воспитание подрастающего поколения»	1
Всероссийский учебно-методический портал «ПЕДСОВЕТ» Мастер-класс «Игровые технологии в дошкольном образовании»	2
ГБДОУ детский сад №100 Невского района СПб Межрегиональная конференция «Поскроссинг как инновационная форма знакомства со страной»	3
Всероссийская научно-практическая конференция «Единое образовательное пространство в зеркале региональных воспитательных систем»	1
III Всероссийская конференция по ранней профориентации «Умения юных»	1
Всероссийская онлайн- конференция «Воспитатели России!»	1
ООО «Высшая школа делового администрирования» Семинар (онлайн) «развитие внимания и памяти дошкольников с помощью дидактических игр»	1
Всероссийский учебно-методический портал «ПЕДСОВЕТ» Мастер-класс «ФОП ДО: нравственное воспитание в детском саду»	1

Публикация статей педагогов ДОУ

В течении учебного года педагоги публиковали свои методические разработки, статьи, презентации .

Публикации	Количество педагогов	
	Статья	Методическая разработка
Социальная сеть nsportal	2	10
«2 BEREGA»		2
Сетевое издание «Дошкольник. РФ»	3	4
«ДОШКОЛЁНОК. РУ»	2	4

5.3. РЕЗУЛЬТАТЫ ДОСТИЖЕНИЯ ПЕДАГОГОВ В 20223-2024 учебном году

Грамоты:

Название организации	Количество педагогов
ООО»Учебный центр профессиональной переподготовки и повышения квалификации «ЗНАНИЯ»	1
ГБУ ИМЦ Невского района Санкт-Петербурга Конкурс для педагогов «Методическая копилка»	8

Дипломы :

Название организации	Количество педагогов
Всероссийское СМИ «Гениальные дети» .За участие в конкурсе профессионального мастерства «Осенний марафон»	1
Сетевое издание «Дошкольник. РФ» - Самая востребованная статья месяца»	2
Чемпионат «Умения Юных» kids» за подготовку победителя	1

Благодарность:

Название организации	Количество педагогов
Сетевое издание «Дошкольник. РФ»	3
ГБУ ДО ЦППМСП Невского района СПб	2
ГБУ КЦ «Троицкий» Невского района СПб	1
Благотворительный фонд помощи нуждающимся детям СПб «Солнце», Проект «Крышечки ДоброТы»	Педагоги, воспитанники, родители

Детский форсайт «Новое измерение»	1
Высшая школа делового администрирования	14
Проект «Искорки доброты» , акция «Огонек добра»	3

Благодарственное письмо

Название организации	Количество педагогов
Центральная детская библиотека СПб ГБУ «Невская ЦБС» За подготовку детей к участию в творческом конкурсе детского рисунка «Профессия - спасатель»	6
Сетевое издание «УчиЛаб» за подготовку обучающегося к прохождению Всероссийской познавательной олимпиады «Мир животных»	1
Невское отделение Санкт-Петербургского городского отделения «Всероссийское добровольное пожарное общество»	2
Центральная детская библиотека СПб ГБУ «Невская ЦБС» За подготовку детей к творческому конкурсу рисунков « А вот и кот!»	10

6. ФИНАНСОВЫЕ РЕСУРСЫ И ИХ ИСПОЛЬЗОВАНИЕ

Дошкольное учреждение ведет самостоятельную финансово-хозяйственную деятельность с 2006 года, бухгалтерия находится непосредственно в дошкольном учреждении.

Главными источниками финансирования в отчетном году являются средства бюджетного финансирования. Финансовые потоки, поступающие в адрес дошкольного учреждения, отрегулированы, что обеспечивает его стабильное функционирование.

В дошкольном учреждении исполняется:

- пункт 24 статьи 4, пункт 2 статьи 9 закона Санкт-Петербурга от 26.06.2013 №416-83 «Об образовании в Санкт-Петербурге»
- Постановление Правительства Санкт-Петербурга от 31.12.2014 № 1313 « О родительской плате за присмотр и уход за детьми в государственных образовательных учреждениях, реализующих образовательные программы дошкольного образования » .

Установлены льготы для отдельных категорий воспитанников. Льготная категория устанавливается при предъявлении документов на льготу в бухгалтерию учреждения.

7. ПРОВЕРКИ ДОУ.

В 2023- 2024 учебном году проводились проверки:

- Отдел образования Невского района Санкт-Петербурга « Соблюдение действующего законодательства».
- Управление Федеральной службы по надзору в сфере защиты прав потребителей и благополучия человека по г.Санкт-Петербургу (Роспотребнадзор)

Выявленные нарушения отражены в предписании.

8. ЗАКЛЮЧЕНИЕ

В 2023 – 2024 учебном году коллектив ГБДОУ детского сада №122 Невского района добился определенных успехов в воспитании и обучении детей.

В дошкольном учреждении функционировало 12 общеразвивающих групп для детей от 1,5 до 7 лет, наполняемостью 300 обучающихся.

Создана четко продуманная и гибкая структура управления в соответствии с целями и задачами работы учреждения.

Стабильная материально - техническая база. Оснащены оборудованием и продуктивно функционируют группы, музыкальный зал.

Образовательный процесс обеспечен необходимым учебно- наглядным материалом, техническими средствами обучения. Состояние здания и территории учреждения соответствует санитарно-гигиеническим и противопожарным требованиям.

Созданы условия, обеспечивающие безопасную жизнедеятельность, как детей, так и всех сотрудников учреждения. сотрудников учреждения.

Финансовые потоки, поступающие в адрес дошкольного учреждения, отрегулированы, что обеспечивает его стабильное функционирование.

Дошкольное учреждение укомплектовано кадрами. Коллектив стабильный. Профессиональный уровень педагогов на должном уровне .

В течение учебного года педагоги стремились к повышению профессионального уровня , что обеспечивалось своевременным обучением в педагогических вузах, на курсах повышения квалификации, профессиональной переподготовки , а также профессиональной аттестации по своей категории, как специалиста.

Наблюдается положительная динамика уровня развития детей во всех возрастных группах.

В ГБДОУ сложилась система работы с родителями (законными представителями) детей.

Создана модель сетевого взаимодействия с организациями и учреждениями, как средство повышения качества дошкольного образования.

Созданы условия психолого-педагогического сопровождения воспитанников.

Положительную динамику в развитие речи детей показала эффективность коррекционно-логопедической работы.

Достиженные результаты работы в целом соответствуют поставленным целям и задачам в начале года .

ПЕРСПЕКТИВЫ И ПЛАНЫ РАЗВИТИЯ.

Принимая во внимание достигнутые результаты, были определены основные приоритетные направления в деятельности дошкольного учреждения:

- Обеспечение эффективного управления дошкольным образовательным учреждением.
- Укрепление и сохранение здоровья детей на основе использования современных технологий.
- Формирование эффективной системы выявления, поддержки и развития способностей у детей.
- Реализация системы непрерывного образования педагогов в целях повышения эффективности деятельности, достижения качественных образовательных результатов; создание условий для профессионального, творческого, личностного роста.
- Использование возможности социального партнерства и сетевого взаимодействия с учреждениями образования, культуры и здравоохранения способствующих повышению качества дошкольного образования и сохранения приоритетной направленности учреждения.
- Обеспечение материально-технических и кадровых условий качественного образования.
- Оказание методической, психолого-педагогической и консультативной помощи родителям воспитанников .

